



歇 雨 云

此心到處悠然

雲無心以出岫，
鳥倦飛而知還。
景翳翳以將入，
撫孤松而盤桓。

——陶淵明《歸去來辭》

在這首東晉田園詩人陶淵明的言志之作中，詩人寫的是「回家」（既是身體的、也是心靈的）這個千古不易的主題：在經歷了生命中無數的跌宕起伏、周折往復後，詩人找到了安頓自己，與世界和解、對話的位置，從此俯仰天地、靜觀自得，個人的苦樂際遇與追尋，都如雲來雲往，融進了更壯闊的天地場景中。

心寬天亦寬，心遠地自偏。回到家的人於是有了可以長時間觀察天候、飛鳥、植物與光影變化的詩心；於是有了「眾鳥欣所託，吾亦愛吾廬」的物我交融與雲淡風輕。

「歇雲」所指涉的正是以上所說的心路歷程；過盡千帆的心不再尋尋覓覓，而是找到一個城市中的位置，可以溯過往、知當下、觀未來，宛如站在時間之流的岸邊，一朵輕雲恬澹地棲息其間。

停下腳步的雲，嚮往生命的自由與餘裕。於是，在繁華與靜謐交會處，在天空與水面之間，家是介於定居與渡假之間的隱逸祕境，生活是隱身於此的微小旅行。

歇雲

此心到處悠然



一個「渡假式定居／定居式渡假」的建築提案

甚麼是渡假的狀態？多數人會同意，那是讓身心靈鬆綁、重新充電的過程：我們去到或近或遠的地方，遠離所有的塵世羈絆、角色束縛，單獨地或只與最親近的人，渡過一段有品質的時光。

英文中「渡假」(Vacation)與「旅行」(Travel)兩個字指涉著非常不同的意涵：

Travel，古字源是拉丁文的 *travelen* 及法文的 *travail*，指為了身分、工作、征戰、貿易的需要而踏上一段長距離時間的旅程。字義中有移動、辛勞工作、遷移、冒險的意涵。

Vacation，字根是 *vacare*，意為清空、空出、撤離；字義指涉的是一種「空出來」的餘裕狀態。

演繹之，


旅行是離開去到他方，主動向外探索尋找，積極地看、聽、聞、體驗陌生的事物。

渡假則是著重於待在一個地方，被動的臣服、享受、敞開於當下的所有發生；

旅行是穿著雨衣，風雨兼程、跋涉趕路到目的地；

渡假則是將「待在當下賞雨」視為值得深入體驗的經驗，故能從聽到雨聲、聞到泥土氣味的五官體驗中得到審美的滿足。

旅行涉及很多的身體做為 (doing)；而渡假則是享受休息與純然的存在 (being)。



渡假是自日常生活中的例行公式中撤離出來的一段時間；

渡假是按下了 *reset* 鍵，從平時的責任、義務、角色網絡、功用性中解放出來，回復自然本來的狀態；

渡假是用不同於平日生活的感官節奏體驗事物的本質；渡假，是傾倒出所有的壅塞、麻木與理所當然，成為一個空碗，讓新鮮的感官覺知可以進入。

是故，在渡假模式中所進行的活動——即使是簡單如走路、吃飯、說話、洗浴、運動、眺望，都可以因為這種心靈的“空碗狀態”，而得以煥發本質的單純喜悅與儀式般的美感，成為滋養生命的一部份。

因為是渡假，所以走路可以多繞一點，說話可以緩一點，傾聽得更專注一點，吃飯再久一點，看得更廣更細一點，感覺再多一點，凡事都體驗得更深一點；彷彿我們擁有的是天長地久的時間。因為是渡假，我們感到時間變慢了，每個感官都被放大了，變得更清明敏銳，所以可以更細膩深刻地領會一切。

rest 休息

restore 恢復

leisure 閒散

revive 更新活化

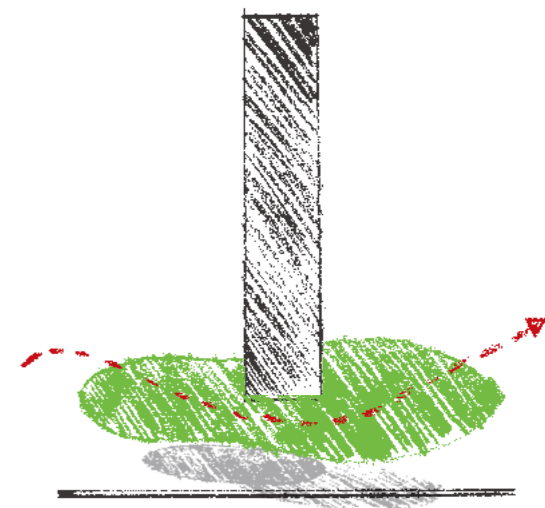
recreation 休閒 (re-create 再創造)

家，作為我們一生中渡過許多重要時光的地方，是否也可以在「定居」與「渡假」之間搭起橋樑？讓兩者之間不一定要壁壘分明，而是可以互相滲透、互相增益、互相啟發滋養？

甚麼樣的建築材質與手法，可以在日常生活中瞬間開啟「渡假狀態」、嵌入渡假意涵、拓展與深化渡假的身心體驗與品質？

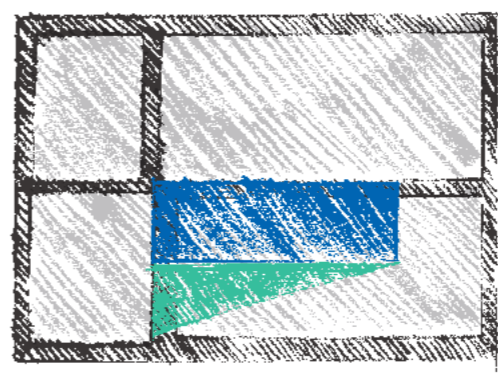
當我們說，「歇雲」是一個「定居式的渡假／渡假式的定居」的建築時，不是指它擁有這些那些「像渡假飯店一樣的設施」，而是關於在那些設施中，設計的概念、材質與手法如何賦予建築 rest 休息、restore 恢復、leisure 閒散、recreation 休閒與再創造的功能，並進一步詮釋高品質的渡假狀態，如：儀式性的美感、完整不受打擾的空間、膠囊裡的時間體驗；等，以達到像渡假所能給予當事人的一個 revive 更新活化的身心體驗。

以上這些，正是「歇雲」所嘗試要探索解答的議題。



基座穿透如綠園
green through the house

「歇雲」的基地以縱橫的片牆組合，
形成穿透、多空隙的開放型基地配置，
讓園裡園外的綠融成一片。



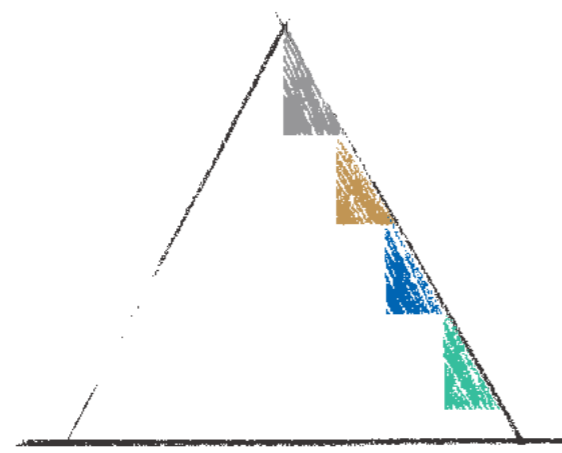
隱身街廓的綠與水
the house hidden in the alley

立於綠蔭與水域間的開放性基地，
為隱身於小巷中的建築環境打開了有光的空隙，
輕盈透明的建築基部在夜間的水面照明下，
散發著一種隱匿的發光質感。



層層疊疊山形成
walls shaping the building

層層的片牆平行羅列，
形成「歇雲」主結構如山的序列般的立面輪廓。



四季流動於山中
four seasons flowing in the house



雲歇腳於建築上
clouds resting on the building

建築的地面、空中分布著如鏡的水面，
彷彿是對天上的雲送出的邀請，
邀請雲停下趕路的步伐，歇腳於建築上。

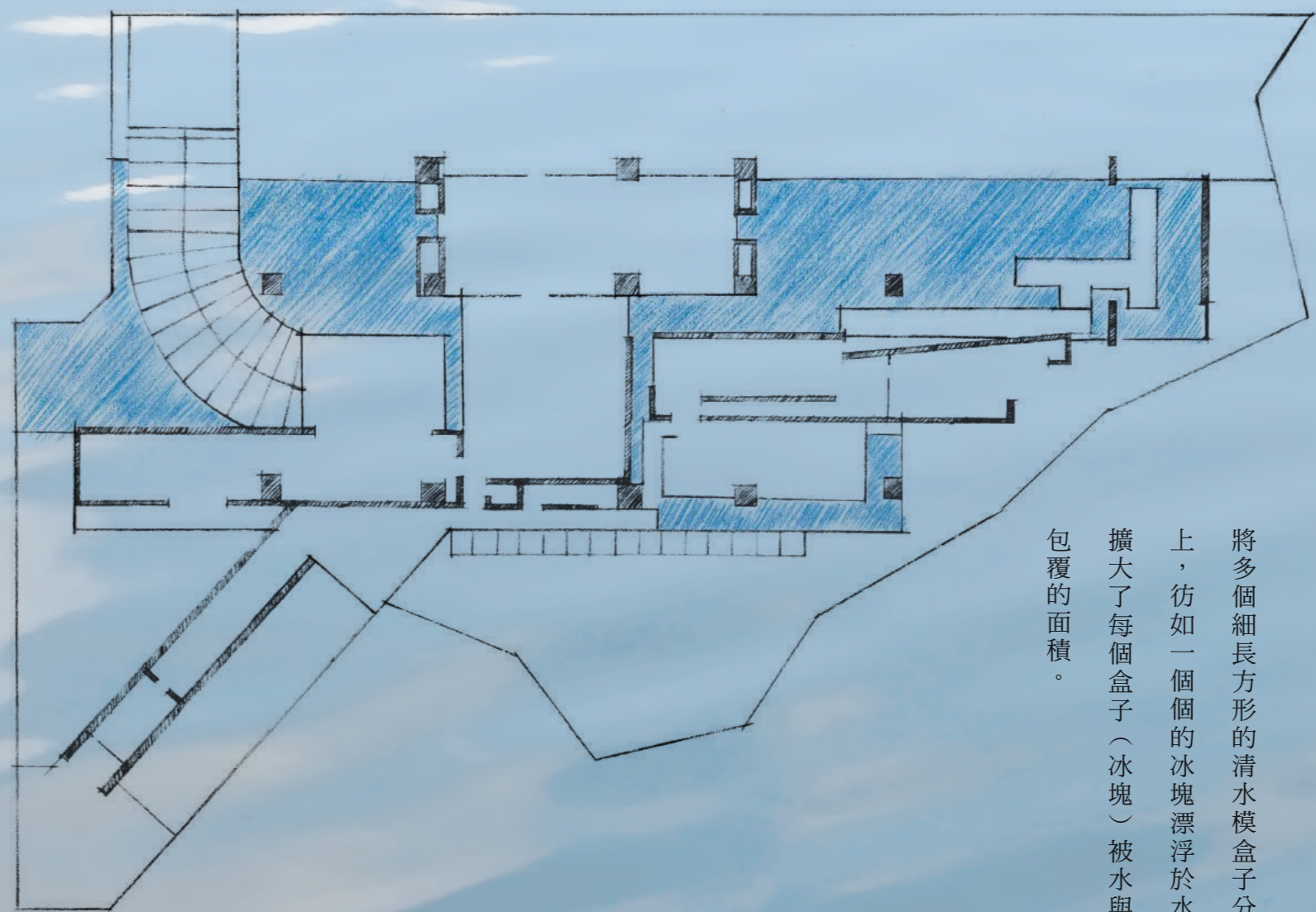


台灣大道似一條哺育城市的長河不捨晝夜，
兩岸的建築羅列，宛如高聳的山壁，是城市裡的山居想像。
四季的容顏與感性流動於建築中；
四個分別以春、夏、秋、冬的詩句所演繹的空間，
定格於「歇雲」建築所延伸出的甲板和屋突上：
春的柔軟、夏的濃麗、秋的淨寂、冬的幽暖，
在建築的擬四季山居之旅中體現，
成為戲劇性的場景、生命情境的櫥窗，人生四季的隱喻。

「歇雲」建築外觀 3D 透視示意圖

建築立面上的縱向片岩線條，以其重複、規律的表現，組成了一節饒富音律性的細長編織，與基地平面上的長方形清水模盒子及邊框，互相遙遙呼應唱和。這個對「細長方形」線條的極致審美追求，統整了建築立面與平面的形式調性，使得建築整體能以更乾淨、簡潔、節制、穩定的理性樣貌，回應這世界的喧囂與動盪。

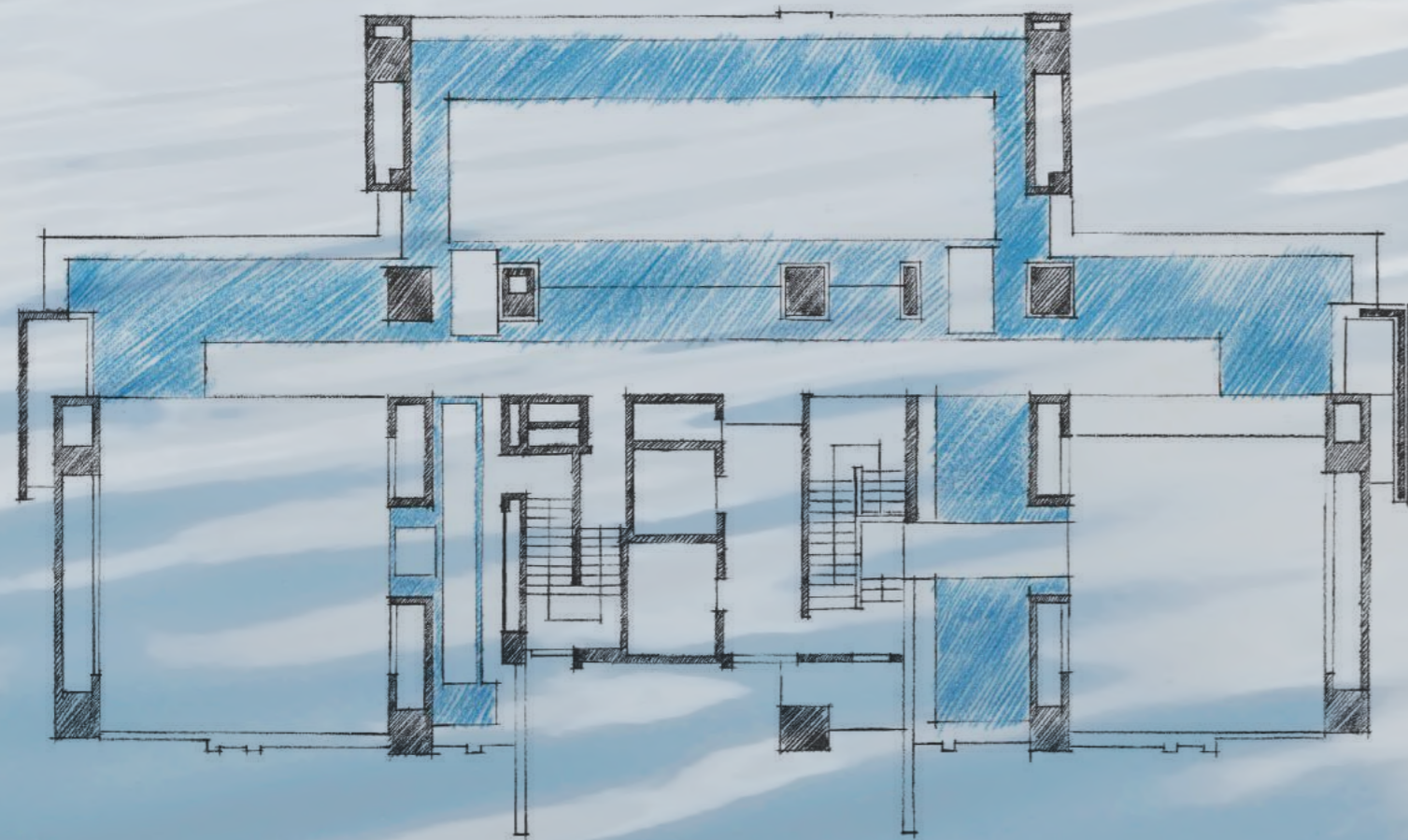
水在地面 水在空中
 水在陽台 水在室內
 水在圖書室餐廳的牆外
 水覆蓋了屋頂平面
 水佈滿在建築基地的四周



水上的冰塊，漂浮的空間

將多個細長方形的清水模盒子分置於基地上，彷彿一個個的冰塊漂浮於水面，因而擴大了每個盒子（冰塊）被水與綠接觸、覆蓋的面積。


「歌雲」1F全區平面概念圖



「歌雲」頂樓1F全區平面概念圖

昇華之水

為甚麼要把建築置放於水上？
 因為水把建築從周圍的現實塵網中脫開來，
 視覺性與象徵性地，托起了整座建築，
 以及建築裡的人生。



水讓建築裡的日常有了輕盈、漂浮的品質，
水昇華了現實中的瑣碎、喧囂、繁雜、庸庸碌碌，
水的映照特性，

賦予我們以多重視角觀看自己的機會，
一如渡假時的我們常被給予的狀態：

以超脫於日常的清明視角審視自己的生命。





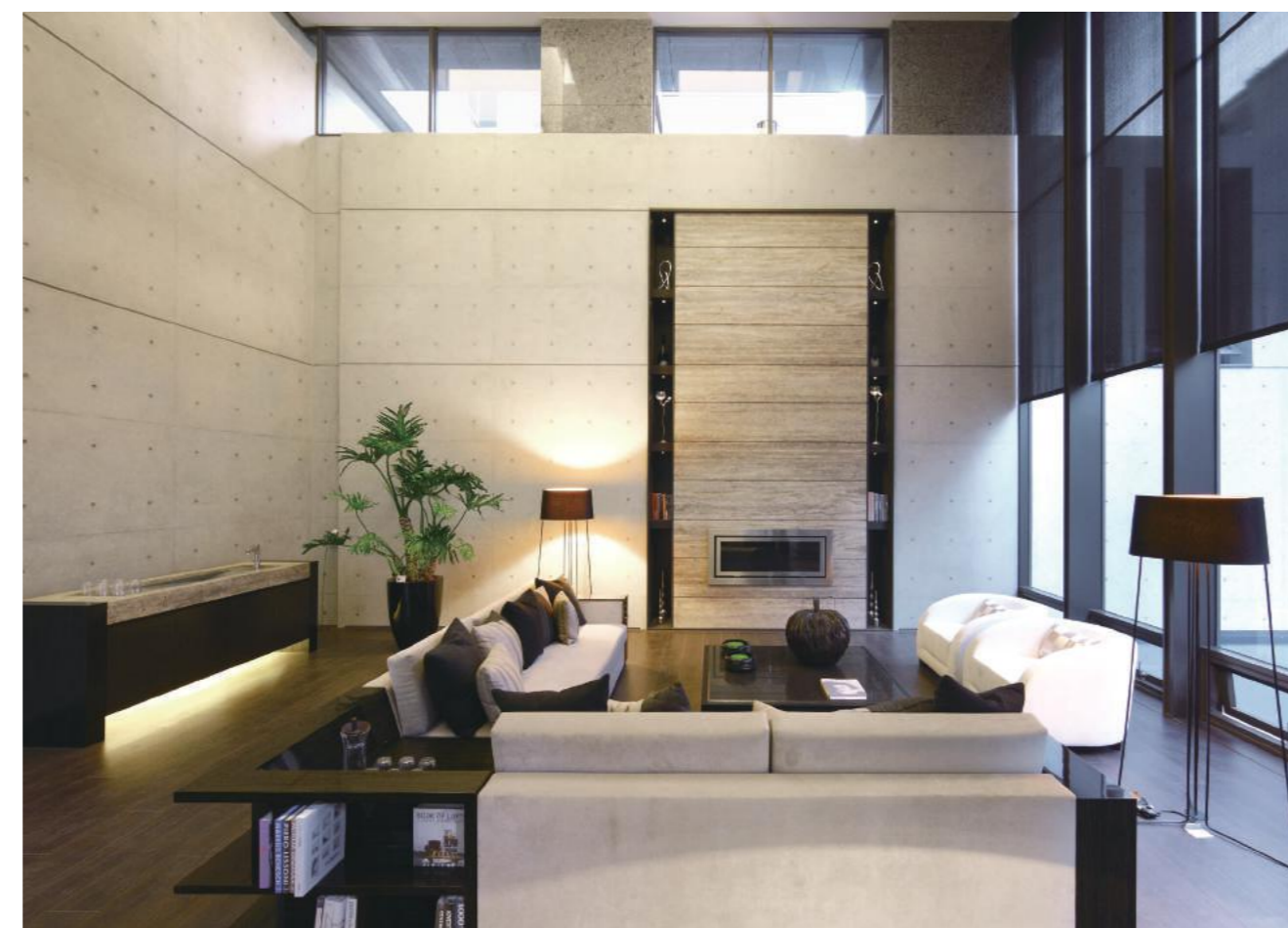
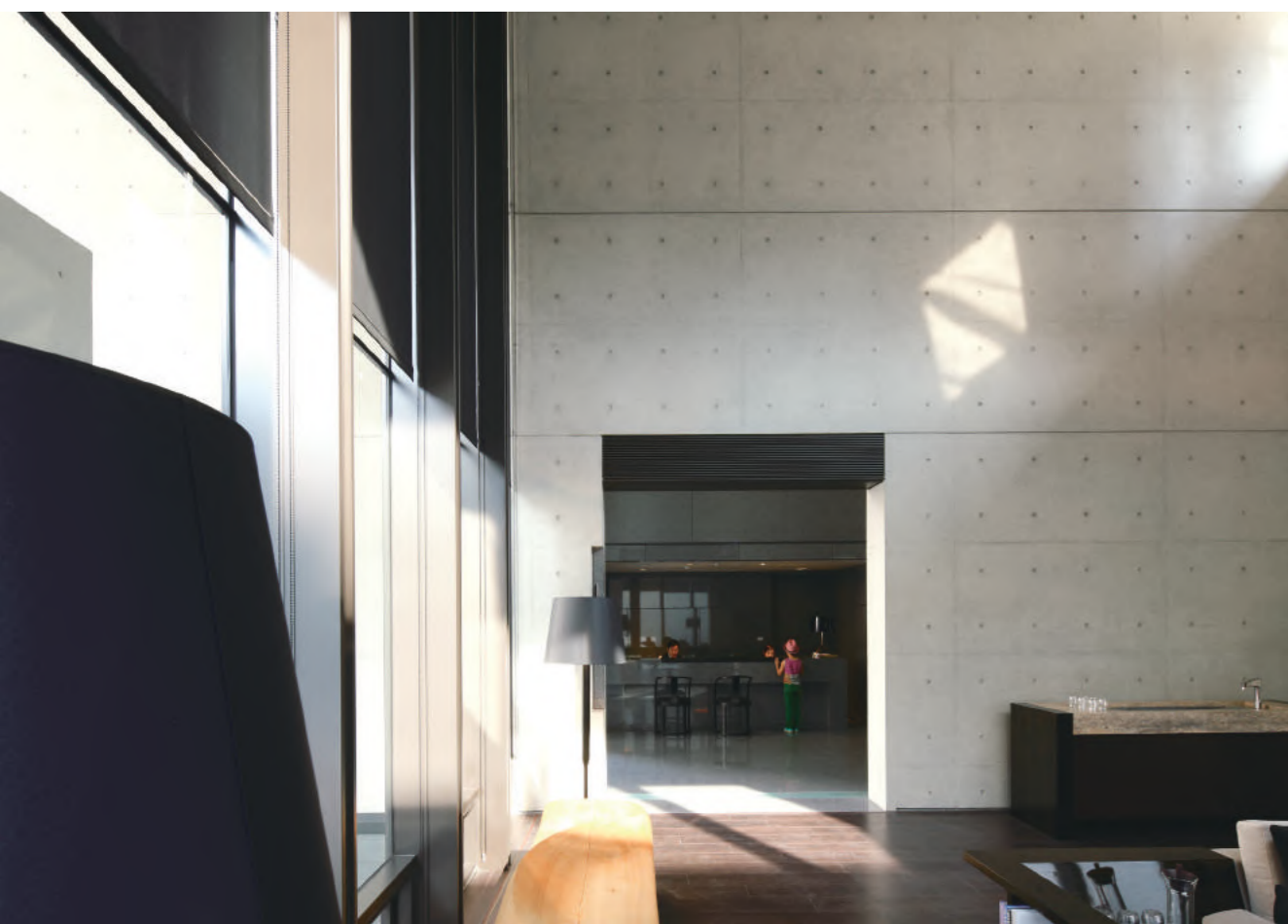
清水模的靈魂細語

材質有自身的靈魂與聲音，
材質也表達著一種意識形態與生命選擇。

紐約川普大樓以金錢的顏色高調地宣揚物質主義的勝利，
安藤忠雄的清水模建築以內省的姿態直面生命本質的虛無，
泰姬瑪哈陵則是一座塵世裡的天堂幻影，
以白玉無瑕的光之筆觸書寫生死不渝的愛情。

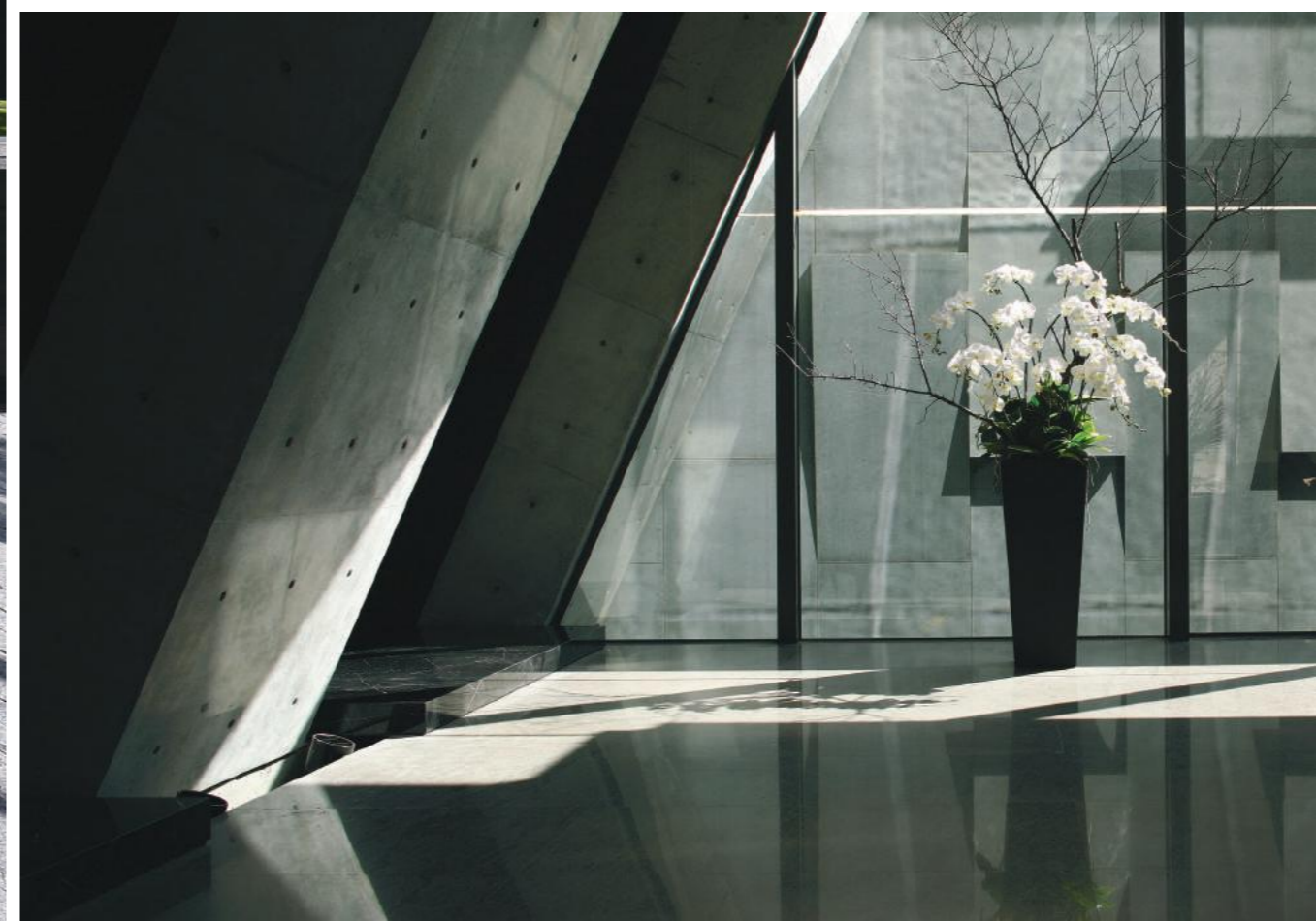
那麼，為甚麼是清水模呢？

因為清水模「減去」了很多東西：
減去五顏六色的繽紛喧嚷，減去多餘的裝飾雕琢，
因為清水模的減法，才得以留下真正重要的東西：
事物本身的純粹、簡單、質樸、安靜的面目。



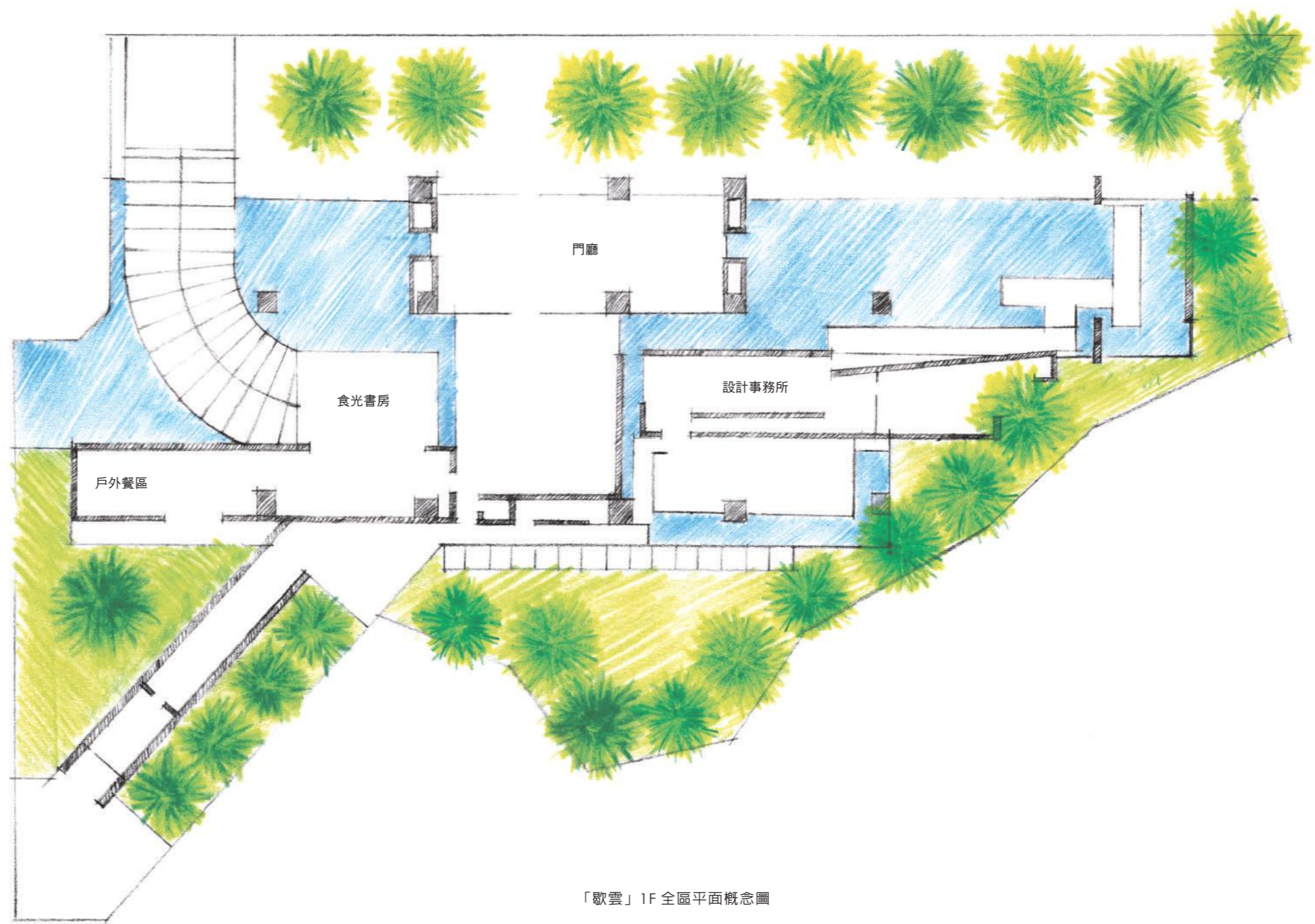


註：16～27 頁皆為理和建設個案實景攝影



從建築基地外圍，
 樹一層
 水一層
 牆一層
 形成歇雲建築外圍的三層邊界，
 由外而內進入或繞行，最後才能抵達建築的內部核心，
 彷彿那是一種重要的穿越與轉渡的儀式。

設計手法象徵性地引導人們的注意力
 從外面現實中層層撤退 (vacate)，
 卸下生命外在的狀態，轉渡進入更深邃的內在狀態。



「歇雲」1F全區平面概念圖

設計手法——
 框景與聚焦

全區的平面圖上可以俯觀一道道的清水模片牆，
 組成多個「景框」的形式，框出：
 社區的門廳、樟樹下的戶外餐區以及一樓設計事務所
 的邊界，似乎要濾淨五色聲相的雜質，讓空間顯得更
 純粹與單一。

清水模的框景作用，像攝影鏡頭聚焦、定格在某一個
 片刻，在紛繁的背景中篩出生命的純淨切片，凝結當
 下最美好的景光。

這些景框所要聚焦的，是門廳裡人們會晤的片刻，事
 務所內專注凝思的身影，樟樹下與韶光共餐的面容與
 聲音——它們被景框定格，成為一個一個可以被獨立審
 美的片刻、一段段膠囊裡的時光，從而喚醒了我們的
 覺知，讓我們得以用活化過的清新感官經驗它們。



啟雲
SICHUAN
理想建設作品-09

「啟雲」社區邊界 3D 透視示意圖—入口車道



「歌雲」社區邊界 3D 透視示意圖—半月小舟

穿越車水馬龍，轉進靜謐小巷，
瞬時將所有的喧囂煩囂拋在腦後，
迎面而來的，是由清水模形成的層層建築山壁，
山壁間一方水流如溪水貫穿而過，
水上擺淺著一只半月，如停泊的小舟——
一個關於「停泊」「捨舟上岸」的意象，
岸上是我們的家。

這是一個詩意化與儀式化的行走路徑鋪陳，
引導我們，卸下萬般外緣，走進內在。



「歌雲」建築門廳 3D 透視示意圖

設計手法——
開放與隔斷的辯證：
玻璃 vs 石牆

白蒙卡牆面上延續著水的漾漾波紋，
鍍鈦鋼板遙映著水的鏡射功能，
社區門廳的空間延伸了「歌雲」建築水溶溶的意象主題。

四個邊牆皆是玻璃，
訴說著空間本身想要通透、與外連結的渴望；
然而，兩道清水模牆輕輕地置放其中，相對而立，
框出了一個屏風般的邊界，
呵護著等待賓客的座椅，
也呵護著可能發生在這裡的交談片語。

玻璃的「開放」與清水模的「隔屏」，
兩種設計技巧在這個空間裡交會作用，
辯證性地框住了一個「開放中，但不想被打擾的空間」，
一個在工作、家居、公共、社交、獨處模式之外的空間氛圍，
為了引導出一段有品質的說話時光而存在。



「歇雲」食光書房 3D 透視示意圖

設計手法——
開放與隔斷的辯證：
玻璃與一水之隔

環繞四面的玻璃邊牆，
為「食光書房」形構出一玻璃光盒的形式，
邀請著使用者的看與被觀看。
在入口走道這一方，一方水域悄然嵌入，
形成一道水的屏障；
水上方的玻璃牆內置入隔斷視線的書架，
讓「觀看」變得隱隱約約。

在這裡，我們再次看到開放與隔斷手法的辯證運用：
通透中有隔斷，隔斷中有通透；
且因一水之隔，形成了雙重的玻璃邊界，
雙重的阻隔與保護。

這是一個空間中的空間，盒中之盒，
是在建築的公共領域中置入一個「時光寶盒」的概念，
寶盒裡保護著一段「在自家以外的地方」渡假式飲聚的時光。



四面玻璃的通透性，連結著窗外自然的景致，
僅在靠水一方的玻璃牆前豎立起穿透式書架，
形成若隔若現的邊界。
大面積的玻璃窗借入四時的風光水綠，
在這裡我們以春光佐茶、以秋光佐酒，以冬陽伴讀。

「歇雲」食光書房 3D 透視示意圖



「歌雲」戶外餐區 3D 透視示意圖

人們為甚麼要花長長的時間在戶外用餐？

因為，生命中總有某些時刻，

需要特別的關注、慶祝、感恩、紀念，

又或者，只是為了探索生命的各種華美可能性。

在戶外用餐是一個脫逸於常態的飲聚方式，

它的本質，是對生活的創造性表達與禮讚，

我們不只要與共餐的人一起分享慶祝，

也邀請韶光為我們見證一切。



一流清淺，幾級漸次緩上的平台，
幾株樟樹排列開來，矮木與綠籬參差其間，
這裡是基地後方的清涼小隅，靜謐邊界。

「歌雲」後隅邊界 3D 透視示意圖

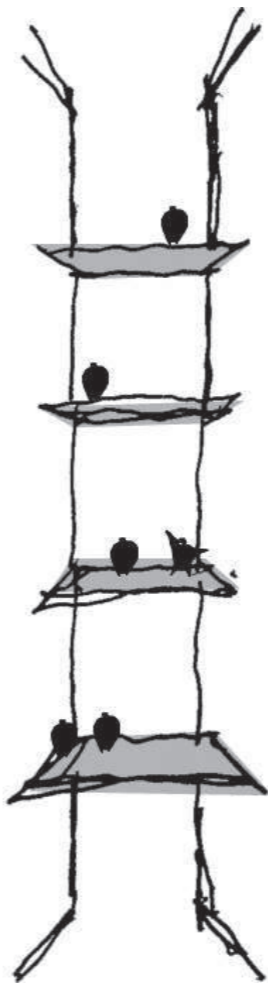
四個陽台，五個 Getaways。

英文中，與渡假相關的常用字是 getaway：如 holiday getaway、weekend getaway，皆是指假日或週末的散心、潛逃、小渡假的意思。

歌雲的四個陽台及頂樓湯屋的設計，是一個試圖整合「定居」與「渡假」兩種功能的嘗試。

尺度上，四個陽台皆有三、五米的縱深，超出一般陽台的尺度，賦予了陽台更多的使用可能性與創意，使它從日常的「功能性」進階到「休閒性」與「社交性」的使用方式。

主題上，置入了四季的詩境與概念：春夏秋冬，以及「天行健四時不息」。讓置身空間裡有了擬四季山居之旅的想像，並傳遞出生命與時間演遞的況味。



設計上，陽台的施工並不是只單純地將樓地板向外延伸出一段距離，而是脫開主體建築，懸挑在建築之外，以一個類似橋的走道連接出去，行走其上，有如走在山中棧道的感覺。

這個將陽台從主體建築脫開的設計技巧，

正是意識上將陽台活動從日常生活中脫開的意圖，

一個從繁忙生活中 get away 的隱喻。

踏出「歌雲」主體建築的日常，即是有著四季風情的輕渡假。定居與渡假之間，僅隔一步之遙的距離。



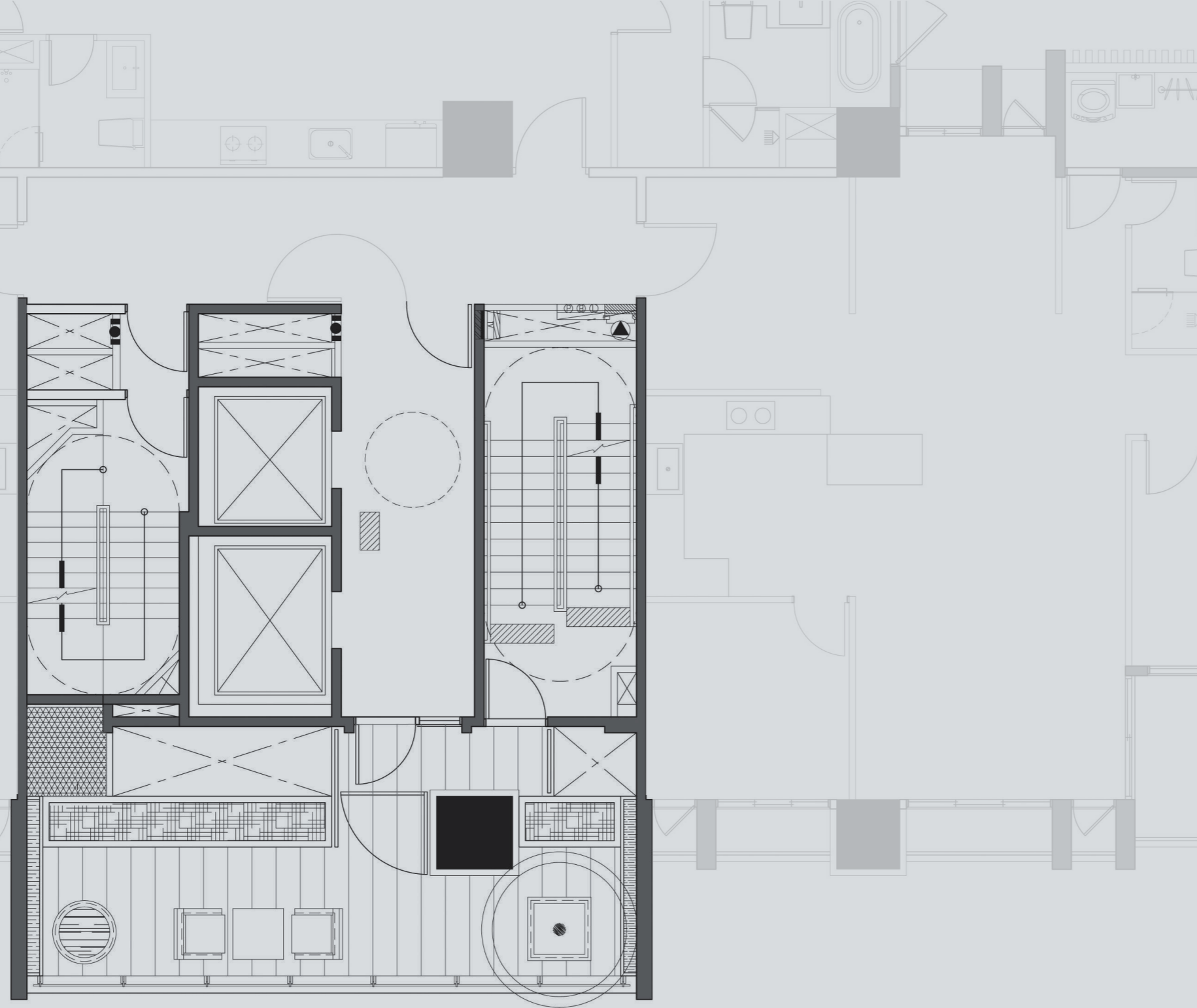
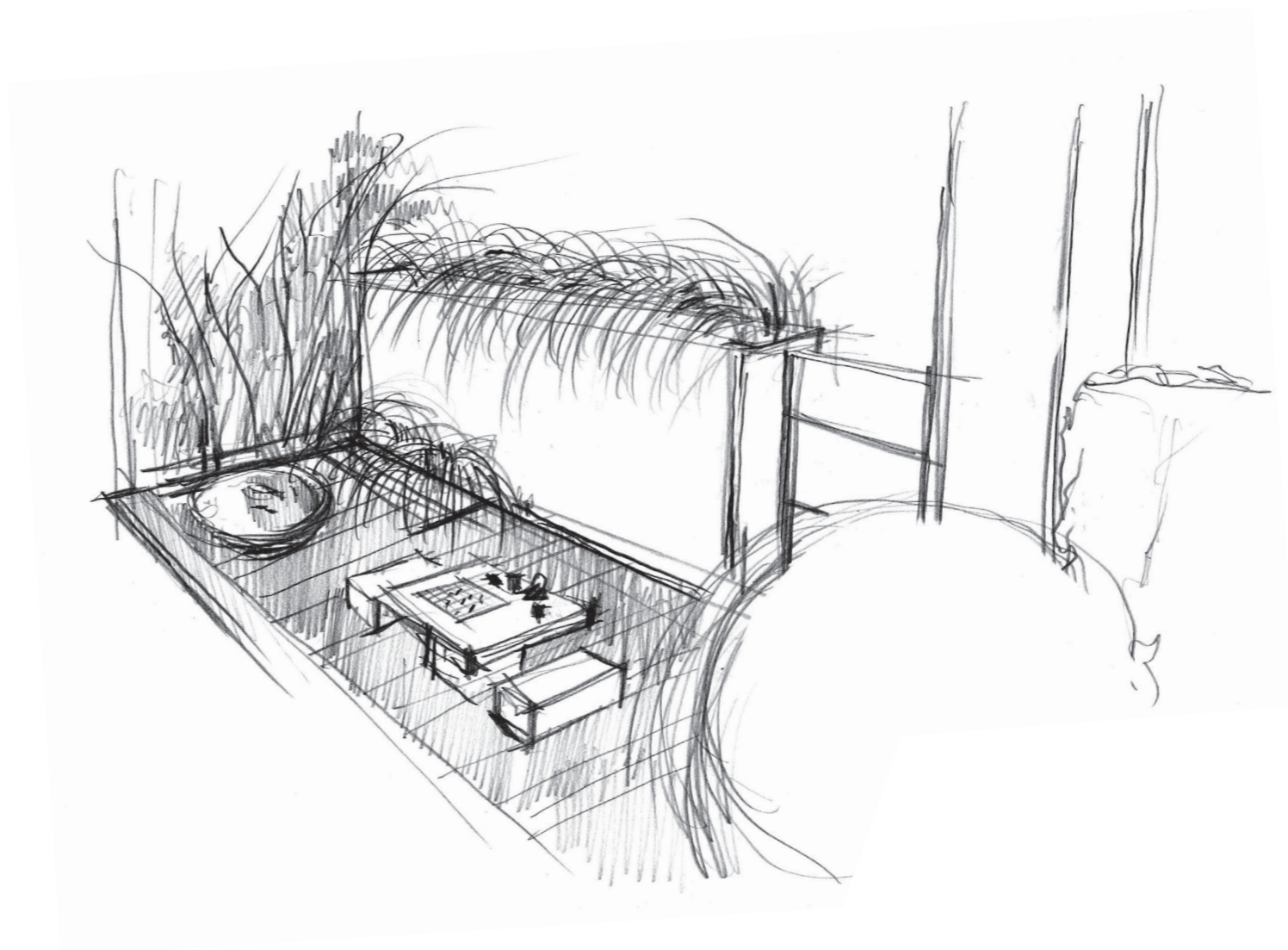
「歌雲」建築正立面 3D 透視示意圖

春之花見

人間桂花落
夜靜春山空
月出驚山鳥
時鳴春澗中

—王維《鳥鳴澗》—

羅漢松的綠籬前，桂花飄香於側；
紫藤、絡石、水生植物及
石牆上垂墜的麥門冬，
構成了春天的微濕氛圍與柔軟線條，
石几上，是一盤靜靜閒置的好棋。

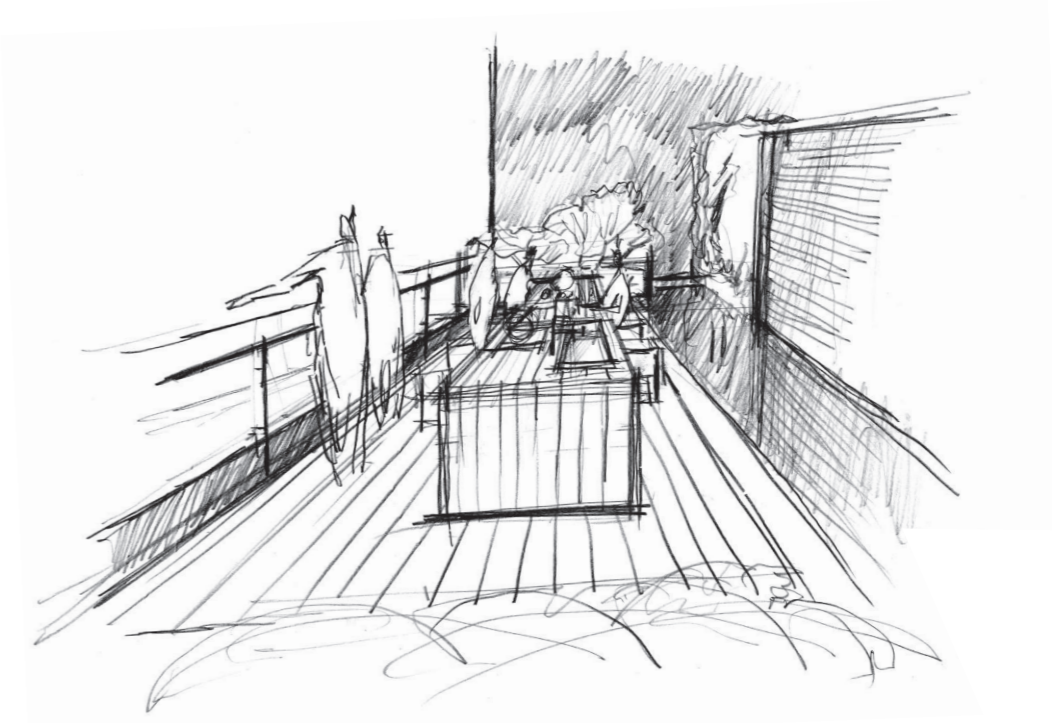


4F 陽露台—春之小庭

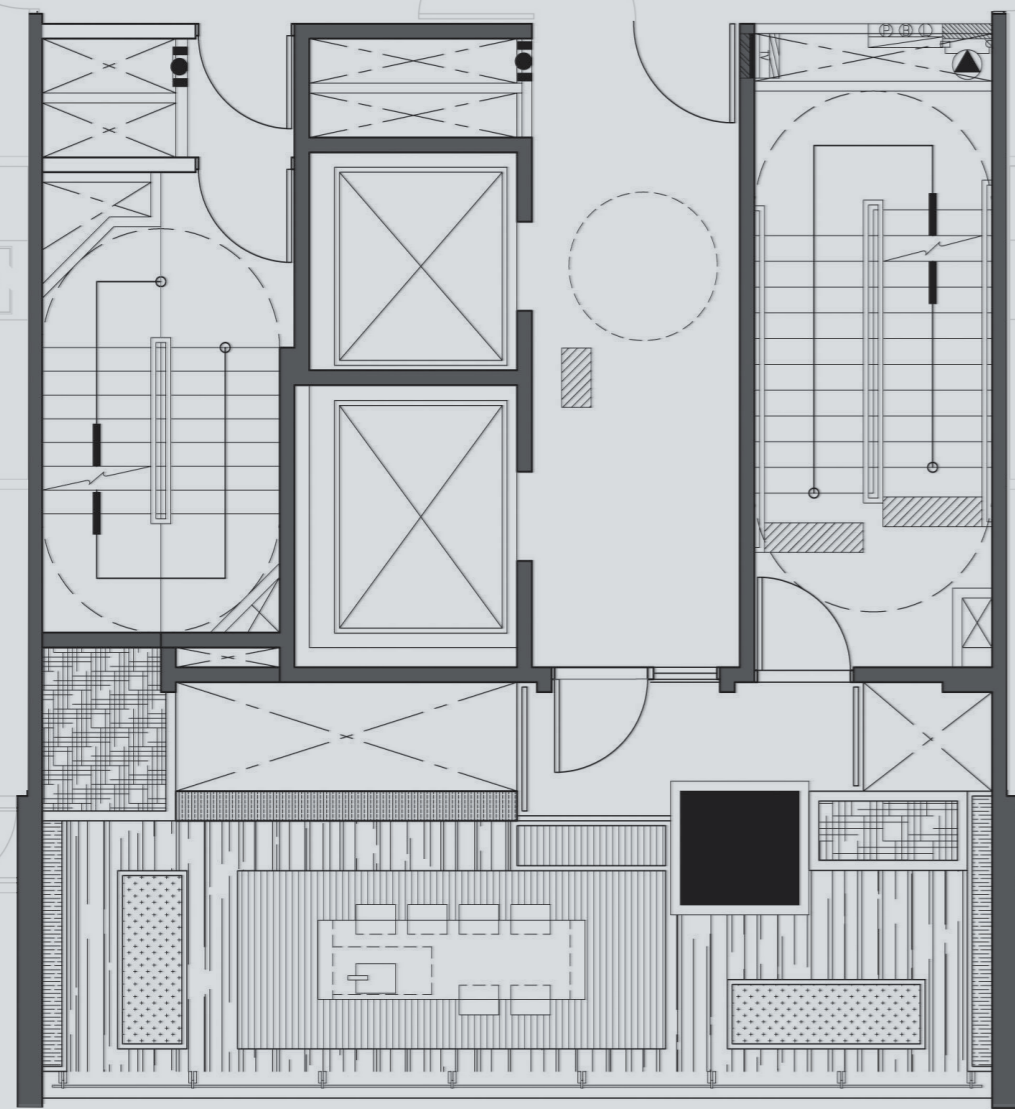
夏之水遇

綠樹蔭濃夏日長
樓臺倒影入池塘
水晶簾動微風起
滿架薔薇一院香

—高駢《山居夏日》—



綠籬與薔薇圍塑出夏的濃陰；
牆上流水成瀑，腳下泠泠水聲，薔薇蔓生攀緣。
夏天的清涼空氣與妍麗色彩，
體現在這個空中的水上平台，
桌面上，正醞釀著一場夏之饗宴。



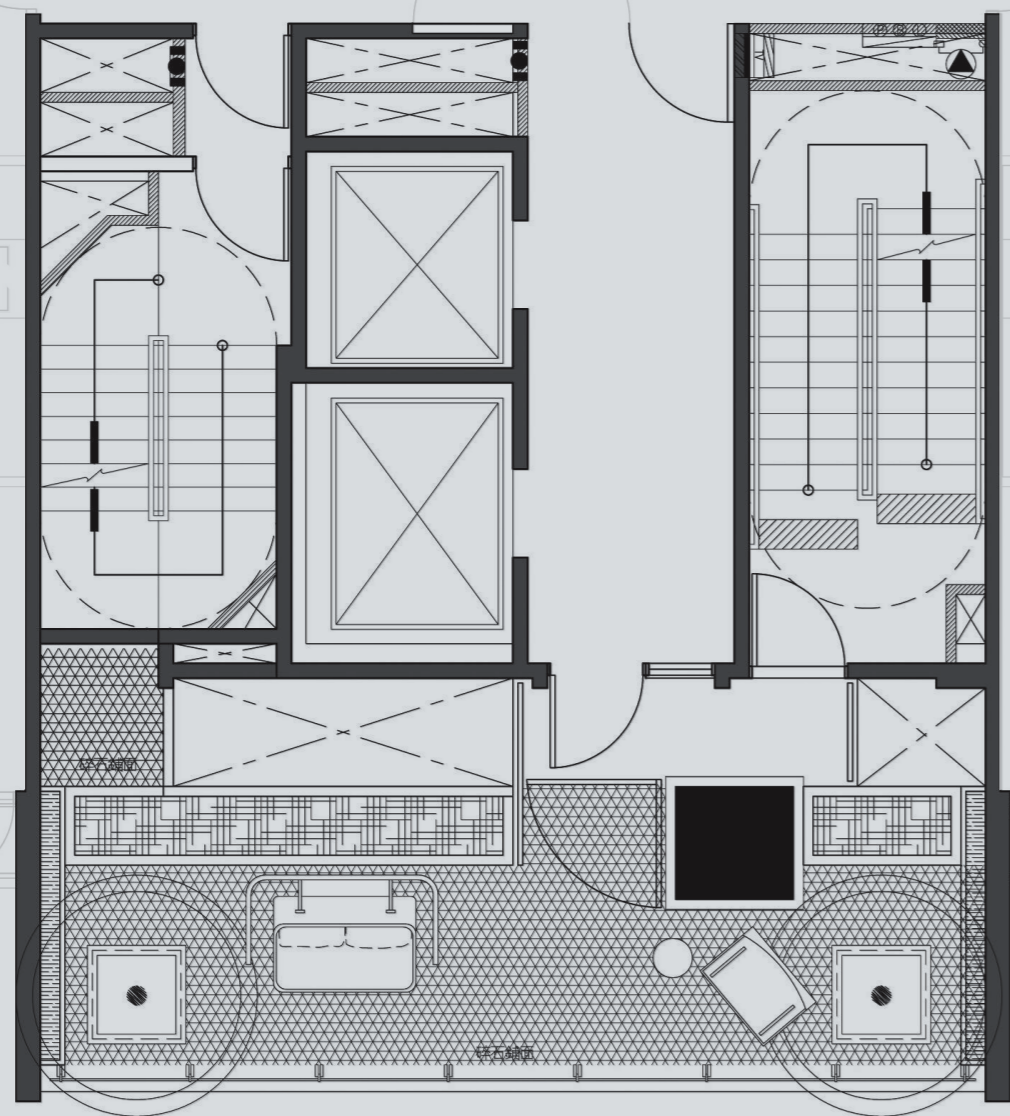
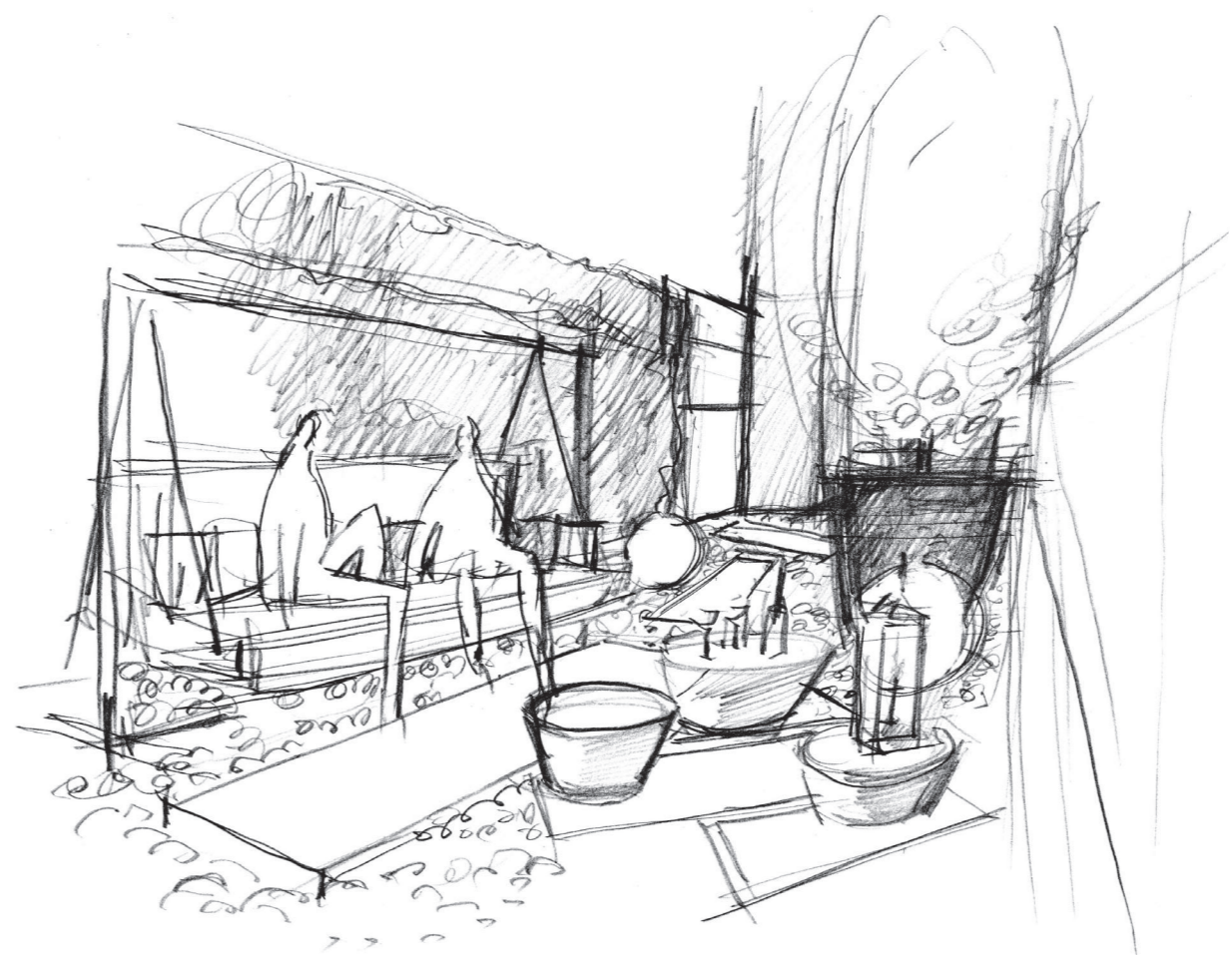
8F 陽露台—夏之小庭

秋之夜遊

銀燭秋光冷畫屏
輕羅小扇撲流螢
天階夜色涼如水
臥看牽牛織女星

— 杜牧《秋夕》

白色碎石延展成乾燥的鋪面，
呼喚著秋涼時清剛明淨的基調，
倒錐形小桌、隨意閒置的地上燈具，
以及鞦韆式躺椅，
正邀請著一個坐看流星的夜晚。



12F 陽露台—秋之小庭

四時健走

天行健，君子以自強不息。

走路，是最便捷的出離：

從此刻走到彼刻，從這裡走向那裡。

賈克梅第的雕刻「行走的人」似乎暗喻著生命的永恆出走，

以自己的步履與節奏，

走向山中，走向未來，走進城市的繁華，

走進心中的私密夢影。



「歌雲」16F 空中健身庭 3D 透視示意圖

冬之湯旅

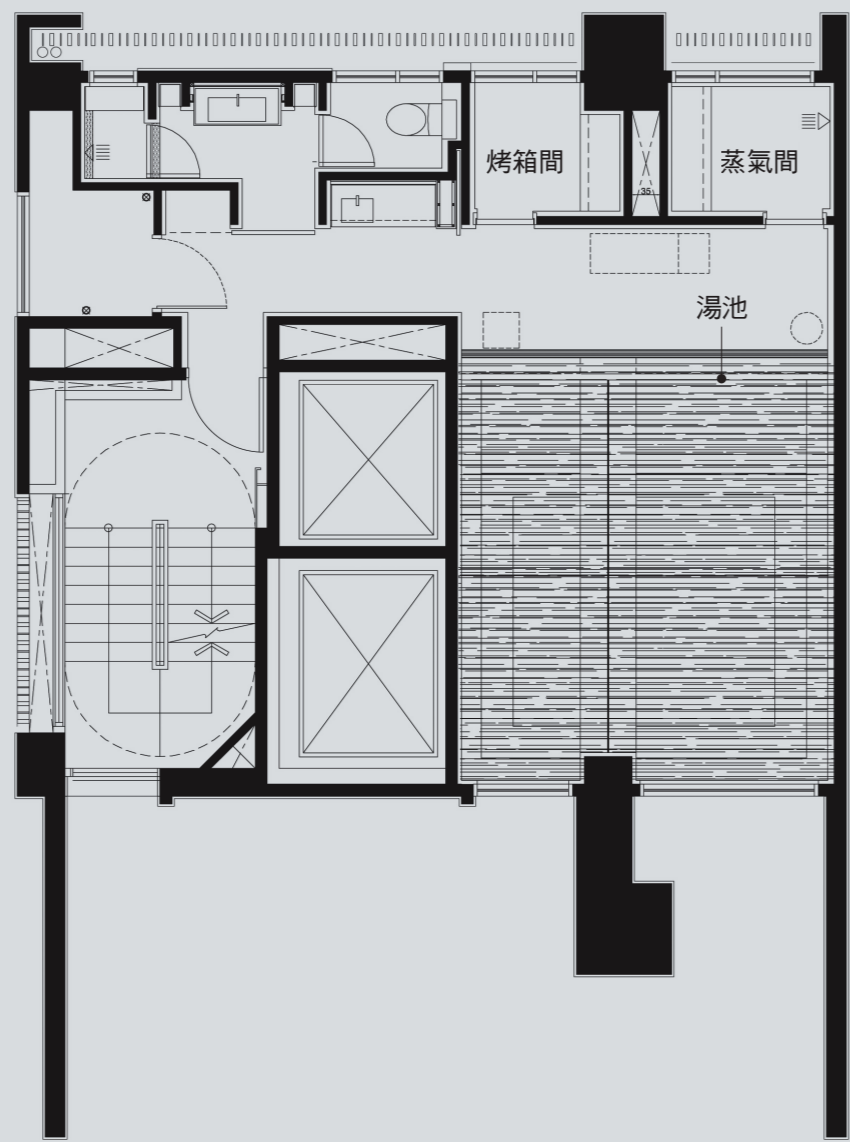
寒夜客來茶當酒
竹爐湯沸火初紅
尋常一樣窗前月
鏡有梅花便不同

— 杜耒《寒夜》

條石壁面與滲色天窗經營出岩穴的質感，
幽暗的木質階梯底部彷彿若有光，
沿階梯拾級，彷彿尋幽的祕徑，
終點是冬日火光與暖湯的撫慰懷抱。



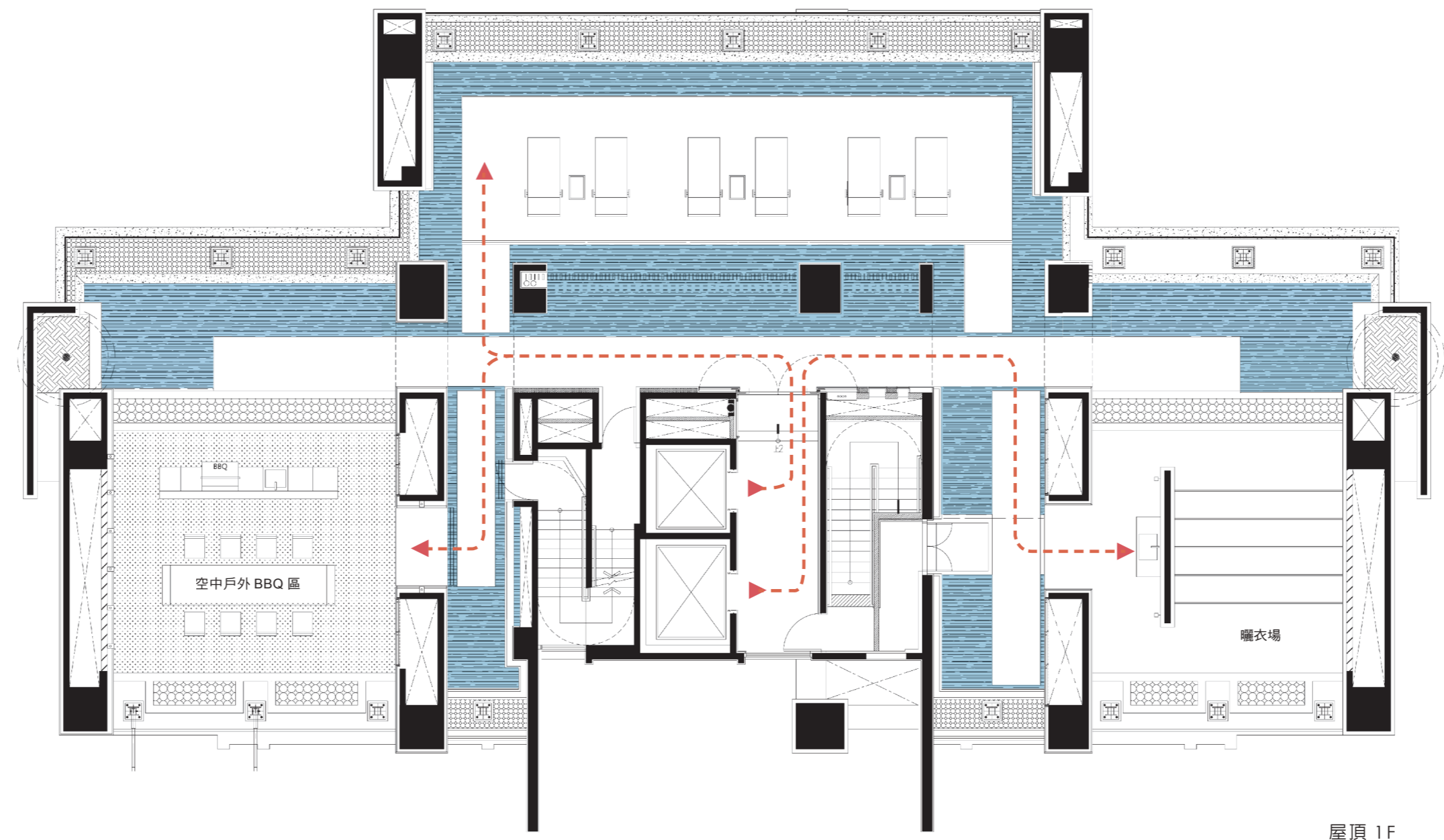
「歌雲」屋頂 2F 冬之湯屋 3D 透視示意圖



屋頂 2F



「歌雲」屋頂 1F 烤肉區 3D 透視示意圖



屋頂 1F

有了「渡假」的儀式性美感。

這個涉水走路的设计，

讓「日常」的活動（烤肉、晒衣）

毋寧說，這是一個「關於綠溪、涉水、相望於湖泊的儀式性體驗」。

與其說，這是一個「將一些設施置於水上的设计」，

島與島間，連接著需要跨越的橋。

它們是晒衣場、烤肉區和休憩區，

湖泊上漂浮著幾座島嶼，

最終開展為頂樓廣袤的湖泊。

溪水時隱時現，畫龍點睛為陽台的細水與澗瀑；

戶外的延長水路，宛喻建築綠溪而建；

水路的主題間歇性地貫穿整棟建築：

川流轉入室內，匯聚於「食光書房」外的池塘；



「歌雲」屋頂 1F3D 透視示意圖

行至水窮處，坐看雲起時。

建築擬山居涉水行旅的終點是屋頂一整片覆蓋的水域，
水將天空與城市融為一體，宛如山頂上的天池，
倒影著天光雲影、建築與旅人自己。

這環抱的水是想像與記憶的載體，
它召喚出生命中許多關於水的記憶：
細胞的生長、母體中的漂浮、
少時戲水的歡暢，老後泡湯的溫暖慰藉。

這世上，沒有不能被水所療癒的憂愁，
所以，人們絡驛於途，去水邊渡假、召喚新生。
住得離水這麼近，我們的生活就不會離自己的靈魂太遠。

這建築裡的水到這裡就截止了，
然而關於水所帶來的想像、洗滌、啟發、療癒則永不枯竭。